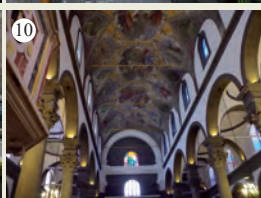
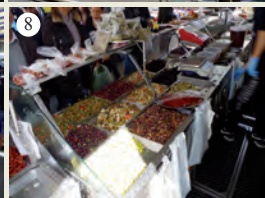





RANDAZZO



 Randazzo (CT)

 36 Km

 55min

 37.877 , 14.951

 Largo San Giuliano, Piazza San Giorgio



Randazzo sorge su un'antica colata lavica che si è fermata alla base del monte Etna al confine coi Nebrodi. Diverse testimonianze storiche e reperti rinvenuti nelle aree circostanti, fanno risalire il primo insediamento circa nel VI secolo a.c. Nei tempi si sono susseguite diverse dominazioni che hanno lasciato il segno nel territorio. Dai greci ai romani dai bizantini ai normanni, hanno forgiato il carattere di locali e delle tradizioni paesane sino ad oggi. Testimonianze di queste antiche dominazioni si riscontrano nelle mura cittadine come nelle chiese nonché nell'impianto viario della città. Un'altro elemento che ha contribuito fortemente nell'aspetto estetico del paese è il monte Etna. Gli edifici come le chiese e le cinta murarie sono tutti costruiti utilizzando blocchi di pietra lavica. La città è collegata alle altre attraverso la SS120 che inizia da Giardini Naxos e, proseguendo lungo la valle dell'alcantara prima ed il parco delle Madonie dopo, arriva sino a Terme Vigliatore. Altra importante arteria passante per Randazzo è la SS116 che conduce a Capo D'Orlando attraverso il parco dei Nebrodi. Randazzo è una delle fermate della Circumetnea.



Randazzo steht auf einem uralten Lavastrom, der am Fuß des Ätna an der Grenze zu den Nebrodi endete. Verschiedene historische Zeugnisse und Artefakte, die in der Umgebung gefunden wurden, datieren die erste Besiedlung um das 6. Jahrhundert v. Im Laufe der Zeit gab es mehrere Herrschaften, die ihre Spuren auf dem Territorium hinterlassen haben. Von den Griechen bis zu den Römern, von den Byzantinern bis zu den Normannen haben sie bis heute den Charakter der lokalen und dörflichen Traditionen geprägt. Zeugnisse dieser alten Herrschaft finden sich sowohl in den Stadtmauern als auch in den Kirchen sowie im Straßennetz der Stadt. Ein weiteres Element, das stark zum ästhetischen Aspekt des Landes beigetragen hat, ist der Ätna. Gebäude wie Kirchen und Stadtmauern werden alle aus Lavasteinblöcken gebaut. Die Stadt ist mit den anderen durch die SS120 verbunden, die von Giardini Naxos ausgeht und zuerst durch das Alcantara-Tal und dann durch den Madonie-Park weitergeht und die Terme Vigliatore erreicht. Eine weitere wichtige Verkehrsader, die Randazzo durchquert, ist die SS116, die durch den Nebrodi-Park nach Capo D'Orlando führt. Randazzo ist eine der Circumetnea-Haltestellen.

- | | | | |
|---|---------------------------------------|----|---|
| 1 | Veduta del Paese - Blick auf das | 9 | Piazza del Municipio - Rathausplatz |
| 2 | Basilica Basilika | 10 | Basilica S. Maria Assunta - Basilika S. Maria Assunta |
| 3 | Via Umberto | 11 | Scalinata dei Cappuccini - Treppe der Kapuziner |
| 4 | Chiesa S. Nicolò - Kirche S. Nicolò | 12 | Vie Cittadine - Stadtstraßen |
| 5 | Chiesa S. Martino - S. Martino-Kirche | | |
| 6 | Via degli Archi | | |
| 7 | Mercato Domenicale - Sonntagsmarkt | | |
| 8 | Mercato Domenicale - Sonntagsmarkt | | |